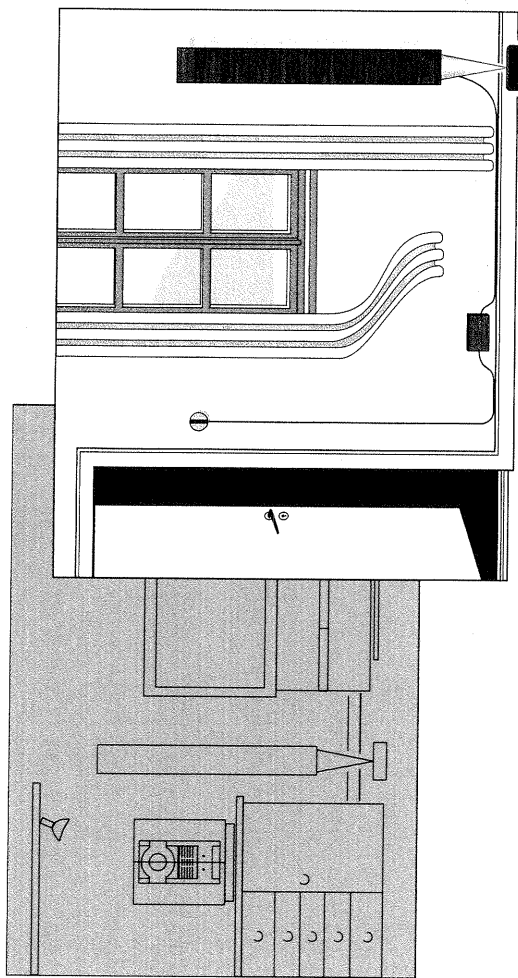


BANG & OLUFSEN

BEOLINK® ACTIVE

CENTER v/Henriksens ELEKTRO



#### Opstillingsvejledning

Denne vejledning beskriver, hvordan De installerer Deres BeoLink Active i et BeoLink system.

Hvis De aldrig har installeret kabler før, foreslås det, at De overlader installationen til Deres Bang & Olufsen forhandler. Ellers anbefales det, at De omhyggeligt følger instruktionerne i denne vejledning.

Betjeningsvejledningen, som også følger med BeoLink Active, beskriver hvordan De betjener Deres system når det er installeret.

#### BeoLink system

Et BeoLink system giver Dem mulighed for at betjene hovedsystemet og høre det i Link-rummet. Deres Link-rum skal forbindes med hovedrummet ved hjælp af et specielt (Master Link) kabel. Til at samle Master Link kablerne fra hovedsystemet med kablerne fra BeoLink Active systemet, skal De bruge en Master Link samle-dåse. Dette tilbehør kan købes hos Deres Bang & Olufsen forhandler.

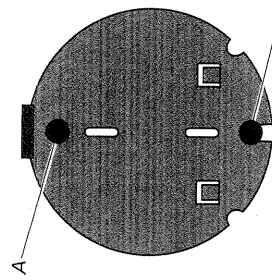
Hovedrummet er det rum, hvor De har placeret Deres musiksystem og/eller videosystem (hovedsystemet). Link-rummet er det rum, hvor De agter at installere BeoLink Active systemet, med et sæt aktive højttalere.

Når De installerer Deres BeoLink Active, anbefales følgende rækkefølge:

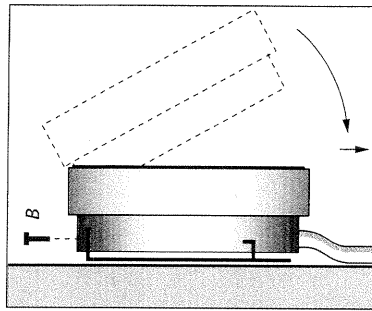
- 1 Sluk alle apparater og afbryd strømtilførslen.
- 2 Foretag Deres installation.
- 3 Slut strøm til alle apparater.
- 4 Foretag forprogrammeringerne.

De bør forvisse Dem om, at Deres installation er i overensstemmelse med installations- og bygningsreglementer. Bang & Olufsen kan ikke drages til ansvar for overlast eller skader, forårsaget af forkert installation.

ELEKTRO-CENTER v/Henrik

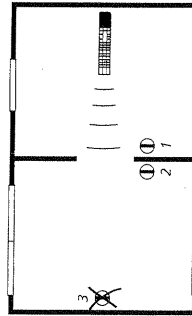


- Sådan fastgøres BeoLink Active enheden på væggen:
- 1 Brug vægbeslaget som skabelon. Marker hullerne på væggen og bor dem ud.
  - 2 Vægbeslaget fastgøres med de to medfølgende skruer og murpløkker (A).
  - 3 Efter at have monteret kablet (se side 5), kan De hænge BeoLink Active enheden på vægbeslaget og fastgøre det med den lille skrue B.
  - 4 Fastgør kablet til væggen og før det videre til BeoLink Active tilslutningsboksen.



I det følgende har vi listet nogle råd om og krav til placering af BeoLink Active:

- Enhederne i systemet skal placeres på et tørt sted, d.v.s. ikke udendørs (Master Link kablet kan imidlertid godt trækkes udendørs). Når tilslutningsboksen er tilsluttet, skal den fastgøres på væggen – for eksempel skjult bag et gardin eller et stykke møbel.
- Placer BeoLink Active enheden så den kan modtage fjernbetjenings signaler.
- Hvis BeoLink Active enheden er placeret ved siden af en dør, og i en passende højde, kan De nemt tænde og slukke med direkte betjening, når De kommer ind i rummet eller forlader det. Hvis den er placeret i nærheden af telefonen, kan De på samme måde slukke højttalerne, mens De taler i telefon.
- Undgå at placere BeoLink Active enheden i direkte sollys, eller direkte kunstigt lys, for eksempel en projektor, eller i nærheden af andre genstande, som genererer elektrisk støj, for eksempel en lysdæmper, da dette reducerer modtageligheden.
- BeoLink Active enheden er konstrueret til at fungere i temperaturer fra 0 til 55 grader Celsius. Hvis den lavere temperaturer, kan den blokere hele systemet. Tilslutningsboksen er konstrueret til at fungere i temperaturer fra 10 til 40 grader Celsius.
- Det medfølgende kabel er 5 meter lang. Dette er maksimal længde for det kabel der skal bruges.

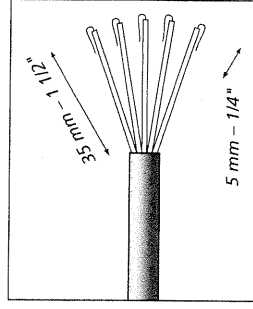
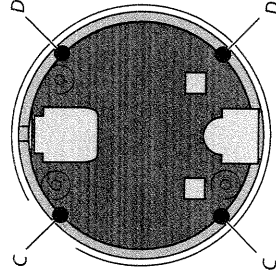


Hvis De har installeret flere enheder rundt i huset, skal De sikre Dem at fjernbetjeningen kun kan aktivere en BeoLink Active enhed ad gangen.

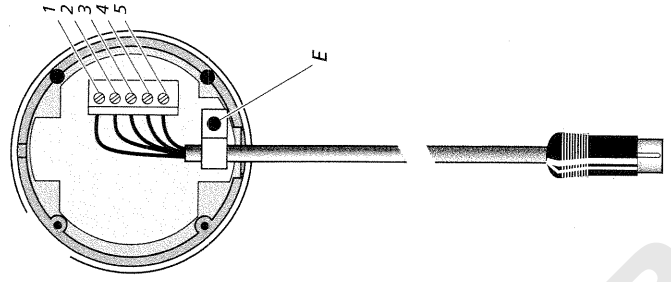
Kabler skal altid behandles med stor forsigtighed. Når De trækker kablerne, skal De undgå at bøje dem for skarpt, og vær omhyggelig med ikke at sno dem. Undgå at udsætte kablerne for tryk eller stød.

Ved hjælp af det medfølgende kabel, tilsluttes BeoLink Active enheden på følgende måde:

- 1 Tag det bageste dæksel af BeoLink Active enheden (ved at skrue skrue C af og løsne de to skrue D. Løft derefter dækslet af).
- 2 Kort kablet af til nødvendig længde (fra BeoLink Active enheden til tilslutningsdåsen) og afsolér det som vist.
- 3 Før kablet gennem kabelbøjlen E og slut ledningerne til klemmskruerne inde i BeoLink Active enheden, som vist på illustrationen. Fastspænd herefter kabelbøjlen.
- 4 Sæt det bageste dæksel på BeoLink Active enheden igen og fastgør den på væggen (se side 4).
- 5 Tilslut kablet til stikdåsen mærket IR på tilslutningsboksen.



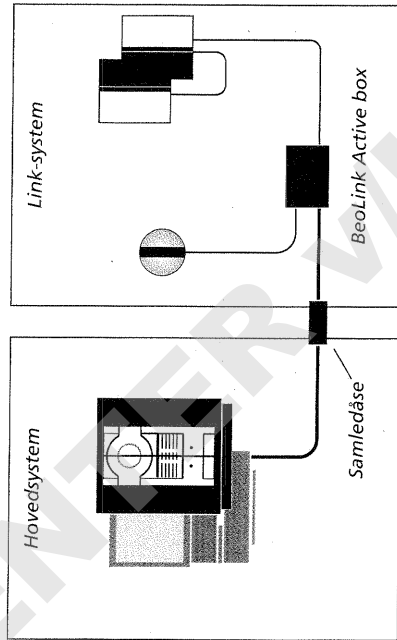
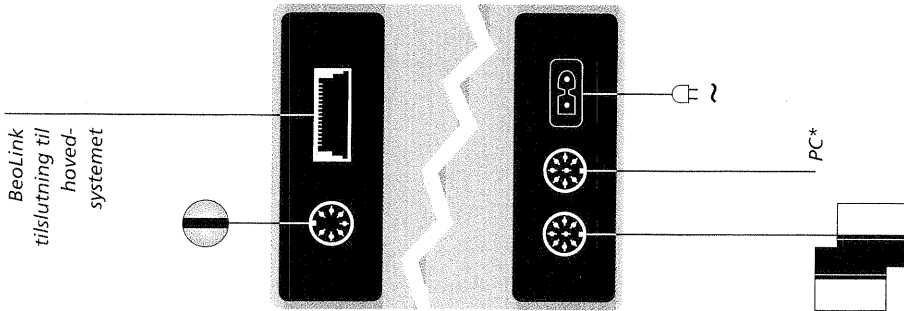
Afisolér kablet. Sno enderne i hver leder og bøj dem bagud.



BEMÆRK! Afbryd strømtilførslen til hele Deres Bang & Olufsen system, mens De foretager tilslutningerne!

Tilslut lederne i kablet til klemmskruerne inde i BeoLink Active enheden på følgende måde:

1 = Gul  
2 = Grå  
3 = Grøn  
4 = Hvid  
5 = Brun



**I Link-rummet:** Tilslut multistikket på Master Link kablet til stikdåsen mærket MASTER LINK på tilslutningsenheden og før kablet videre til samlelåsen.

Tilslut de aktive højttalere til stikdåserne mærket POWER LINK ved hjælp af et Power Link kabel (8-polet DIN). Husk at indstille omskifteren L•R•LINE på hver højttaler til henholdsvis L og R (venstre og højre kanal).  
**I hovedrummet:** Tilslut det flade multistik på Master Link kablet til stikdåsen mærket MASTER LINK på hovedsystemet og før kablet videre til samlelåsen.

**Inden i tilslutningsboksen:** Saml kablerne som forklaret i den dokumentation, der følger med tilslutningsboksen. Denne dokumentation indeholder oplysninger om de muligheder De har med tilslutningsboksen og om hvordan kablerne samles.

Tilslut den ene højttaler til stikdåsen mærket Power Link, og sløjf så signalet igennem til den anden højttaler som beskrevet i betjeningsvejledningen til dine højttalere.

\*Stikdåsen mærket PC anvendes kun i BeoLink PC opstillinger. Se venligst den betjeningsvejledning, der følger med BeoLink PC.

Når De har foretaget tilslutningerne, som beskrevet i foregående afsnit, kan De gå i gang med at bruge systemet.

For at Deres opstilling kan fungere korrekt, skal De foretage en forprogrammering af systemet.

Deres BeoLink Active kan forprogrammeres til følgende typer opstilling (*Options*):

**Option 0:** Anvendes, hvis man ønsker at gøre det umuligt at fjernbetjene BeoLink Active (hvis De igen ønsker at gøre fjernbetjening mulig, skal De vælge en anden option).

**Option 4:** Anvendes, hvis man installerer BeoLink Active i samme rum som hovedsystemet (f.eks. i en stor L-formet opholdsstue med to separate lyttepositioner).

**Option 5:** Anvendes, hvis man installerer et fjernsyn i samme rum som BeoLink Active.

**Option 6:** Anvendes i en opstilling, hvor hovedsystemet er i ét rum og BeoLink Active i et andet rum, som beskrevet i denne vejledning samt i en opstilling med BeoLink PC Office (dette er indstillingen fra fabrikken).

**BEMÆRK!** For at sikre korrekt funktion af Deres opstilling, er det væsentligt, at De slutter strøm til både hovedsystemet og højttalerne, før De slutter strøm til BeoLink Active systemet!

#### Med BeoLink 1000:

– Tryk LINK, det pågældende nummer (0, 4, 5 eller 6) og derefter STORE.

#### Med Beo4:

– Hold knappen • nede og tryk LIST. Når displayet på Beo4 viser OPTION?, trykker De GO.  
– Tryk LIST to gange for at få L.OPT frem i displayet og indtast derefter det pågældende nummer (0, 4, 5 eller 6).

Forprogrammeringen udføres med en Bang & Olufsen fjernbetjening, og skal udføres med både hoved- og Link-systemet i Stand-by!

