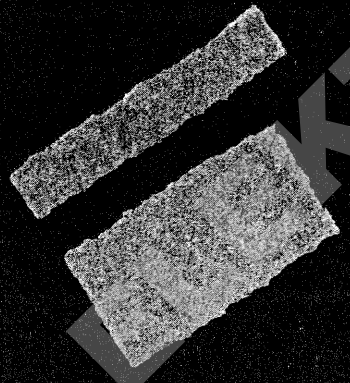


V I D E O S Y S T E M M X



Bang & Olufsen

TECHNICAL CENTER  
Bang & Olufsen ELEKTRO

6	Betjeningsprincip
7	Daglig betjening
	Tænd for en kilde
	Sluk
	Lydstyrkeregulering
	Afbrydelse af lyden
	"Afbrydelse" af billedet
	Drejning af fjernsynet
9	Regulering af billede og lyd
11	Tidsprogrammering
14	Anvendelse af uret
15	Anvendelse af Tekst-TV
20	Videofunktioner
	Kort vejledning i afspilning
	Kort vejledning i optagelse
	Specielle videofunktioner
26	Indstilling af TV-stationer
28	Liste over TV-kanaler/frekvenser
30	Indstilling af satellitprogrammer

### Fjernbetjening

Al betjening kan udføres på afstand med Beolink 1000 fjernbetjeningen.

Til den daglige betjening behøver De blot trykke på en "tekstknop", sommetider efterfulgt af en tal- eller symbolknop.

> F.eks. vælg TV som kilde og start med program 9

Til den lidt sjældnere betjening, f.eks. fastindstilling af lydniveau, skal De trykke på en kombination af knapper.

Til betjening via skærmdisplay skal De anvende de fire knapper med pile << og >>, < og >, talknapperne, plus PLAY og STOP.

### Tænd for en kilde

For at starte afspilning af en kilde i Video System MX skal De blot trykke på den pågældende knap.

Tænder for det TV-program, De så sidst



For at vælge et andet program, tryk på det ønskede nummer, > for eksempel



Tænder for det satellitprogram, De så sidst



For at vælge et andet program, tryk på det ønskede nummer, > for eksempel



Skifter til Tekst-TV (TV eller satellit)



For at "bladre" gennem hukommessiderne



eller vælg en bestemt side, > for eksempel



Startet afspilning af båndet i videobåndoptageren (TV'et tænder samtidigt)



For at finde en bestemt optagelse på båndet, indtast nummeret på den ønskede optagelse, > for eksempel



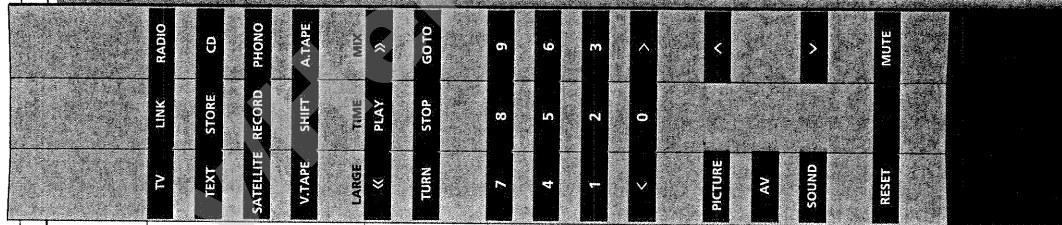
### Sluk

Når De slukker, går Video System MX i stand-by-stilling, som angivet af de små røde lys på fjernsynet og videobåndoptageren.

Slukker for den tændte kilde



For at slukke for alle apparater i videosystemet på én gang



Knapperne på Beolink 1000 er inddelt i grupper:

I øverste venstre side sidder knapperne til valg af kilder i et Bang & Olufsen videosystem

I øverste højre side sidder knapperne til valg af kilder i et Bang & Olufsen audiosystem

I midten sidder styreknappe (f.eks. styrer De en optagelse med RECORD)

Disse knapper er aktiveringsknapper

De kan starte en funktion, give Dem adgang til en anden funktion, føre Dem videre i en betjening, o.s.v.

Her er tastaturet

Med de to pile < og > kan De bl.a. springe gennem programmer i begge retninger

Disse knapper er til regulering af billed- og lydværdder og til at slukke

AV-knappen fører kommandoerne over til audiosystemet (og tilbage igen) i et integreret Bang & Olufsen Beolink-system

### Lydstyrkeregulering

Lydstyrken kan reguleres fra 0 (ingen lyd) til 80 (højeste lydstyrke).

Hæver lydstyrken  
Sænker lydstyrken

Tryk én, to eller tre gange for at få det pågældende skilt frem:

### Afbrydelse af lyden

De kan afbryde lyden midlertidigt uden at slukke.

Afbryder lyden  
Tryk igen for at få lyden tilbage

### "Afbrydelse" af billedet

At "afbryde" billedet betyder, at skærmen bliver sort, således at De kun kan høre, men ikke se, fjernsyn eller video.

"Afbryder" billedet  
derefter  
MUTE

Tryk igen for at få billedet tilbage

Dette er nyttigt, f.eks. hvis De programmerer videobåndoptageren ved hjælp af skærmdisplayet.

### Drejning af fjernsynet

Fjernsynet kan drejes til venstre eller til højre, således at det passer til det sted, De ser fjernsyn fra.

Når De trykker PICTURE for at få adgang til fjernsynfunktionen, viser skiltet < Stand > sig på skærmen som tegn på, at De kan begynde at dreje fjernsynet

Drejer fjernsynet til højre  
derefter

Drejer fjernsynet til venstre  
derefter

deresfter  
eller

### Billedreguleringer

Lys, farve og kontrast

PICTURE-knappen giver adgang til regulering af disse niveauer. Hver gang De trykker PICTURE, kommer et skilt frem på skærmen, der angiver, hvilken regulering der kan udføres:

BRILLIANCE for lysintensitet  
COLOUR for farvemæthed  
CONTRAST for forskel mellem sort og hvid

BRILLIANCE  
COLOUR  
CONTRAST

1 x  
2 x  
3 x

PICTURE  
PICTURE  
PICTURE

• Lys og farve kan reguleres fra 0 til 62 (30-34 er middelinstillingen)

• Kontrast kan reguleres fra 0 til 63 (40-48 er middelinstillingen)

Når det pågældende skilt er fremme på skærmen, hæver eller sænker niveauet efter behov.

Hæver niveauet  
Sænker niveauet

↑  
↓

### Lydreguleringer

Lydstyrke, balance, diskant, bas og 'loudness'

SOUND-knappen giver adgang til disse reguleringer. Hver gang De trykker SOUND, kommer et skilt frem på skærmen, der angiver, hvilken regulering der kan foretages:

VOLUME for lydstyrke  
BALANCE for fordeling af lyden i højttalerne (TV's interne højttalere, eller kombineret med eksterne Power Link højttalere)  
TREBLE for de høje toner (diskant)  
BASS for de lave toner (bas)  
LOUDNESS ON/OFF

• Lydstyrken kan reguleres fra 0 til 80

• Diskant og bas kan reguleres fra -4 til 4 (0 er middelinstillingen)

• Balancen illustreres med en skala, hvor = viser den aktuelle indstilling:  
L ..... R

• 'Loudness' kan kobles til (<) eller fra (>) (sættes på ON eller OFF)

De kan skifte til udvidet lyd billede, hvilket giver det indtryk, at højttalerne er placeret længere fra hinanden, end de faktisk er. Det udvidede lyd billede er især nyttigt, hvis De ser fjernsyn og kan har TV's egne højttalere koblet til (se side 10). Tryk SOUND og derefter TURN for at opnå det udvidede lyd billede, som angives med skiltet EXPAND. Tryk SOUND og derefter TURN igen for at vende tilbage til normalt lyd billede, som angives med skiltet NORMAL

Tryk gentagne gange for at få adgang til den ønskede regulering:

VOLUME  
BALANCE  
CENTER BALANCE\*  
TREBLE  
BASS  
LOUDNESS

1 x  
2 x  
3 x  
4 x  
5 x  
6 x

SOUND  
SOUND  
SOUND  
SOUND  
SOUND  
SOUND

Når det pågældende skilt er fremme på skærmen, reguler efter behov

Mere  
Mindre

↑  
↓

\* Se forklaring på centerbalance-funktionen på næste side

Tryk tre gange for at få adgang til skifter for centerbalance på skærmen:

**SOUND** x 3  
derefter  
eller  
indsnævrer lydbilledet

Bemærk: Centerbalance-funktionen kan kun anvendes, hvis både TV'ets interne samt de eksterne Power Link-højttalere er koblet til.

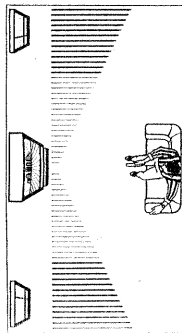
### Anvendelse af centerbalance-funktionen

Centerbalance-funktionen gør det muligt at opnå en jævn fordeling af lyden fra midten (TV'ets højttalere) og fra siderne (Power Link-højttalere).

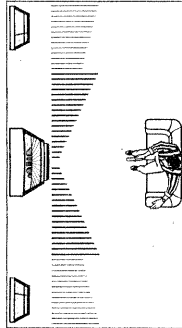
Bemærk: Centerbalance-funktionen er en special Bang & Olufsen-facilitet for videosystemer med Power Link-højttalere tilsluttet.

Centerbalancen illustreres med en skala på skærmen, hvor = viser den aktuelle indstilling:

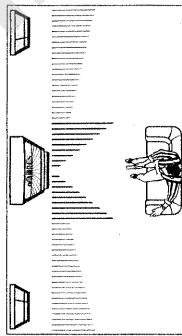
L-----+-----C-----+-----R



L-----+-----C-----+-----R



L-----+-----C-----+-----R



### Skift mellem højttalere

De kan skifte fra det ene sæt højttalere til det andet, eller lytte til begge sæt på samme tid. Dette er nyttigt, hvis De ønsker at kunne tilpasse lydbilledet til forskellige lyttesituationer.

Knapperne SOUND og MUTE giver adgang til omskifterfunktionen.

**SOUND**  
derefter  
**MUTE**

Den aktuelle højttalerstatus vises på skærmen:  
**MUTED**  
**INTERNAL**  
**EXTERNAL**  
når de eksterne Power Link-højttalere er koblet til  
**ALL**  
når begge sæt højttalere er koblet til

### Reset-funktionen

Denne funktion fører billed- og lydniveauerne tilbage til de fastindstillede niveauer. Det betyder, at De, hvis De regulerer billedet eller lyden, let kan komme tilbage til de oprindelige niveauer.

**PICTURE**  
**RESET**  
**SOUND**  
**RESET**  
**RESET**

Returnerer til de fastindstillede billedniveauer

Returnerer til de fastindstillede lydniveauer

For at returnere til de fastindstillede lyd- og billedniveauer

### Fastindstilling af nye billed- og lydniveauer

De kan fastindstille nye niveauer, således at fjernsynet tænder ved f.eks. en lavere lydstyrke eller et lavere lysniveau end det, der er forindstillet fra fabrikkens.

**PICTURE**  
eller  
**SOUND**  
derefter  
**STORE**  
**STORE**

Fastindstiller nye billedniveauer

Fastindstiller nye lydniveauer

### Stereolyd

Når De ser et TV-program, kan De skifte mellem de forskellige lydfunktioner. De har til rådighed, f.eks. fra stereo til mono, eller fra et sprog til et andet, hvis De ser et flersproget program.

Bemærk: For at opnå de funktioner der er beskrevet i dette afsnit, skal TV-programmet udsendes med stereolyd, og Deres TV-apparat skal være forsynet med en stereodekoder for modtagelse af stereolyd efter A2-systemet eller NICAM-systemet.

**TURN**

Skifter lydfunktion eller sprog i et flersproget program

Bemærk: Hvis De trykker **TURN**, mens De afspiller et videobånd, skifter De mellem de forskellige lydspor på videobåndet

Den aktuelle lydfunktion vises på skærmen:

**STEREO** for stereolyd  
**MONO** for monolyd

Hvis lydindikatoren efterfølges af et tal (f.eks. **MONO-1**), betyder det, at De ser et flersproget program.

Hvis der ikke findes et alternativ til den lyd, De lytter til, vises lydfunktionen ikke på skærmen.

Forskellige lydfunktioner kan fastindstilles på forskellige programmernr. Det betyder, at når De skifter til et andet programnummer, skifter fjernsynet automatisk til den lydfunktion. De har fastindstillet på dette nummer.

**STORE**  
**STORE**

Fastindstiller den aktuelle lydfunktion på det aktuelle programnummer

Bemærk: De fleste sættilfitter anvender et nyt stereosystem ved navn Wegener. Beoat LM sikrer, at De får fuld udbytte af den høje lyd kvalitet i dette system. For at skifte mellem de forskellige lydfunktioner i dette system, skal De også bruge **TURN**-knappen.

### Tidsprogrammering via skærmdisplay

Tryk for at tænde og kald derefter hovedmenuen for videoen frem

▶ V-TAPE  
▶ SHIFT  
▶ TEXT

Markøren står på punktet  
Timer record

Tryk for at acceptere Timer record

▶ PLAY

Index-siden med de otte programmeringsblokke kommer nu frem. Markøren står på den første ledige blok

Tryk for at få adgang til programmeringsblokken

▶ PLAY

Programmeringssiden kommer nu frem. Udfyld den med de informationer, der er nødvendige for det program, De vil optage.

Flyt markøren fra et punkt til et andet

▶ >>  
▶ <<

Vis valgmulighederne for hvert punkt

▶ >  
▶ eller  
▶ <

Indtast tal (0-9)

▶ 0  
▶ 9

Tryk for at acceptere programmeringssiden og lægges de informationer, De har udfyldt siden med, ind i hukommelsen

▶ PLAY

Eller, tryk STOP for at fjerne siden uden at lægge nye informationer ind i hukommelsen

▶ STOP

Videooptageren kan huske otte forskellige programmeringer (eller blokke) ad gangen. Blokkene angives med tekstlinjer på index-siden. Punktterede linjer betyder, at programmeringsblokken er ledig.

Yderligere oplysninger om denne funktion finder De i den separate vejledning til Beocord VX 5000.

Video System MX kan programmeres til automatisk at starte og stoppe optagelse når som helst, De ønsker.

Det kan programmeres til at optage enten TV, satellit- eller radioprogrammer, der sendes en enkelt gang eller på samme tid hver dag eller hver uge.

For at få adgang til menuen for tidsprogrammering skal De træde for videosegmentet og kalde videooptagerens hovedmenu frem.

Vælg punktet **Timer record** i menuen.

### Tidsprogrammering via Tekst-TV

Denne funktion gør det muligt at programmere videosegmentet direkte fra den Tekst-TV-side, der viser TV-programmerne.

Bemærk: Med denne funktion kan De programmere TV-, radio- eller satellitprogrammer til optagelse en bestemt dag inden for en periode på 7 dage.

På side 15 finder De yderligere oplysninger om Tekst-TV.

Det eneste De behøver gøre er at flytte markøren til det TV-program, De vil optage, og derefter trykke på en enkelt knap for at acceptere det.

Programmeringer, der foretages via Tekst-TV, indføres i oversigten over tidsprogrammeringer. De får adgang til oversigten via Beocord VX 5000's skærmmenu.

▶ TEXT

Tryk for at få adgang til Tekst-TV

Indtast nummeret på siden over TV-programmer

▶ SHIFT

Tryk for at få adgang til programmeringsfunktionen

▶ TEXT

To tekstlinjer kommer til syne øverst på skærmen. Markøren står på starttidspunktet for det første TV-program på siden

▶ >>

For at flytte markøren til det næste TV-program, tryk >>

▶ PLAY

Tryk for at acceptere programmet

Markøren står nu på starttidspunktet for det næste program, som også er starttidspunktet for det første TV-program på siden

▶ >>

Hvis De ønsker et andet stop-tidspunkt, flyt markøren gennem programmerne ved at trykke >>

▶ PLAY

Tryk for at acceptere stop-tidspunktet

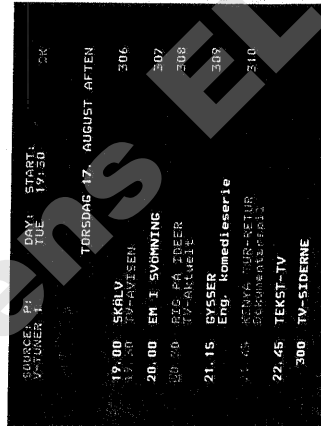
OK-skiftet øverst på skærmen lyser rødt

▶ PLAY

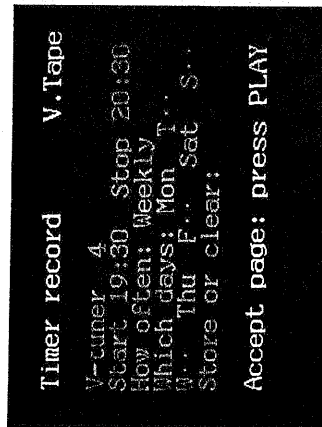
Hvis de viste informationer er OK, tryk PLAY for at acceptere og lægge tidsprogrammeringen ind i hukommelsen

Hvis De vil ændre noget, tryk < eller > for at flytte markøren gennem punkterne i øverste linje, og tryk dernæst > for at se de mulige valg for hvert punkt. Når de viste informationer er OK, tryk PLAY for at acceptere og lægge programmeringen ind i hukommelsen. Hvis De ønsker at annullere funktionen uden at lægge nye informationer ind i hukommelsen, kan De når som helst trykke STOP.

Tekst-TV-side med tidsprogrammering



Skærmdisplay tidsprogrammeringsside



### Kontrol med tiden

Video System MX har et indbygget ur, som De kan bruge til at holde øje med tiden, når De ser fjernsyn.

Uret styrer også Deres tidsprogrammeringer. Det betyder, at det skal være stillet korrekt, for at Deres programmeringer kan udføres på det programmerede tidspunkt.

Viser kort den aktuelle tid på skærmen

Tryk en gang til for at fastholde displayet

Tryk igen for at fjerne displayet

TEXT

> eller

<

Skifter til Tekst-TV

For at bladre gennem hukommelsessiderne

For at vælge en side, > for eksempel

GOTO

4

0

0 eller

TV

SATELLITE

For at forlade Tekst-TV

De kan forlade Tekst-TV ved at vælge en anden kilde eller ved at slukke (til stand-by)

Tekst-TV er et informationssystem, som mange TV- og satellitstationer anvender til at distribuere nyheder, vejrudsigter og anden information af almen interesse.

Nøjagtig som en bog, indeholder Tekst-TV en indholdsfortegnelse og nummererede sider, som De kan slå op i eller "bladre" igennem.

Video System MX gør det muligt at udnytte "Fastext"-funktionen, som nogle Tekst-TV-redaktioner tilbyder. "Fastext" betyder, at De kan gå direkte til én af fire forskellige sider, som er knyttet til den side, der er fremme på skærmen. Funktionen hjælper Dem med at finde en logisk vej gennem de mange Tekst-TV-sider.

(Eller De kan udvælge Deres egne foretrukne sider og lagre dem for hurtigt fremkald, som beskrevet nedenfor.)

### Indstilling af en ny tid

De kan få brug for at stille uret til en anden tid, f.eks. hvis fjernsynets netstik tages ud, eller hvis den officielle tid skifter fra vintertid til sommertid, eller omvendt.

Bemærk: Når fjernsynets ur stilles til den korrekte tid, vil De opdage, at de andre ure i systemet automatisk stilles til samme tid.

Tryk for at se TV's ur

Indtast tiden,

> f.eks. 1315 for kvarter over et om eftermiddagen

Tryk for at fastholde tidspunktet

Tryk igen for at fastindstille tiden og starte uret igen

TIME

PLAY

1

3

1

5

STORE

PLAY

Hvis De ønsker at synkronisere uret med Tekst-TV's ur:

Vælg en Tekst-TV-side, som viser tiden, og skift derefter til TV-programmet

Tryk for at få TV's ur frem

Tryk for at få Tekst-TV frem igen

Tryk to gange for at stille uret

TEXT

TV

TIME

PLAY

TEXT

STORE

STORE

### Lagring af Deres foretrukne sider til hurtigt fremkald

Hver gang De skifter til Tekst-TV, får De adgang til de fire hukommelsessider. Disse fire sider kendes på skiltet MEM og et nummer, f.eks. MEM 1.

Bemærk: Hver af de 45 programmer har fire hukommelsessider. Det betyder, at de fire sider, De lagrer på et programnummer, kan være forskellige fra dem, De lagrer på et andet programnummer.

Siderne 100, 200, 300 og 400 er lagret, når fjernsynet forlader fabriikken.

De kan lagre en hvilken som helst side i hver af de fire hukommelsessider.

Tryk for at få adgang til hukommelsessiderne

Vælg det sidenummer, De vil lagre, > for eksempel

GOTO

3

0

2

STORE

Tryk for at lagre

Indtast det nummer, som De vil lagre siden på, > for eksempel

1

STORE

Tryk igen for at lagre siden

Gentag denne procedure for at lagre andre sider

Bemærk: Tekst-TV tilbyder funktioner, der er forskellige fra land til land, ja endog fra redaktion til redaktion. Oplysninger om sådanne specielle funktioner foreslår vi, at De søger i den information, der udsendes af Tekst-TV-redaktionerne enten på skærmen eller skriftligt.

#### Anvendelse af Tekst-TV



Forstørret teksten på den øverste halvdel af skærmen

Tryk en gang til for at forstørre teksten på den nederste halvdel af skærmen

Tryk igen for at vende tilbage til normal størrelse



Afdækker skjult tekst

Tryk igen for at dække teksten



Kalder TV-billedet frem

TV-billedet vises oveni Tekst-TV-siden

Tryk igen for at fjerne TV-billedet



Fastholder siden

Skifter STOP kommer til syns øverst på skærmen

Tryk STOP igen for at ophæve funktionen



Går tilbage til oversigtssiden

### Grundlæggende Tekst-TV-funktioner

De grundlæggende Tekst-TV-funktioner er:

- at forstørre teksten på skærmen
- at afdække skjult tekst, f.eks. det rigtige svar på gåder
- at se fjernsyn og Tekst-TV på samme tid
- at fastholde en side på skærmen, som ellers ville skifte automatisk
- at returnere direkte til side 100 (oversigtssiden)

Disse funktioner gør det nemmere for Dem at håndtere og læse Tekst-TV-siderne.

Husk at skifte til Tekst-TV, før De anvender disse funktioner.

### Specielle Tekst-TV-funktioner

**Anvendelse af opdateringsfunktionen**  
Opdateringsfunktionen anvendes af Tekst-TV-redaktionen til at informere om, at oplysningerne på en bestemt side er blevet opdateret.

De kan gøre brug af denne funktion, f.eks. når De ser et TV-program og ønsker at vide besked, lige så snart der sker ændringer på nyhedssiden.

Vælg den side, som De vil have en opdateringspåmindelse om,  
> for eksempel



Tryk for at se TV-billedet



Skiftet FOUND kommer frem på skærmen, når siden er fundet



Tryk igen for at bede om en opdateringspåmindelse

Når siden er blevet opdateret, kommer skiftet UPDATE frem



Tryk for at se siden



Kalder TV-billedet frem

TV-billedet vises oveni Tekst-TV-siden



Fastholder siden

Skifter STOP kommer til syns øverst på skærmen

Tryk STOP igen for at ophæve funktionen



Går tilbage til oversigtssiden

Med tidsfunktionen kan De kalde en side frem på et bestemt tidspunkt eller kalde en underside frem, der kendes på en 4-cifret underkode.

Bemærk: Denne funktion findes måske kun på nogle Tekst-TV-sider. De skal derfor forvisse Dem om, at De har valgt en side, der ledsages af et sådant tidssignal eller en sådan underkode.

**Anvendelse af tidsfunktionen**  
Tidsfunktionen kaldes også underside- eller underkode-funktionen. Navnet afhænger af funktionens formål og af hvordan den anvendes af Tekst-TV-redaktionerne.

Men uanset navn eller formål er betjeningen den samme.

Tryk for at få adgang til tidsfunktionen



Indtast tiden (eller underkoden) med fire cifre,  
> for eksempel



Tryk for at se TV-billedet

Skiftet FOUND kommer til syns på skærmen på det tidspunkt, De har angivet



Tryk for at se siden



**"Fastext"**

Fastext-funktionen (også kendt under navnet FLOF = Full Level One Feature) tilbydes af nogle Tekst-TV-redaktioner. Den gør det muligt for brugeren at gå direkte til én af fire forskellige sider, der er knyttet til den side, der er fremme på skærmen.

Dette gør det hurtigere at få adgang til disse sider og hjælper samtidig brugeren med at finde en logisk vej gennem de mange Tekst-TV-sider.

Bemærk: For at kunne gøre brug af Fastext-funktionen skal De først lagre en side, som andre sider er knyttet til, i én af de fire hukommelsessider (se side 15).

Det er udelukkende Tekst-TV-redaktionerne, der udvælger de direkte tilgængelige sider.

**TEXT**

Vælg Tekst-TV

Vælg en hukommelsesside med Fastext-funktion.  
> for eksempel

En lille farvebjælke i øverste linje angiver, at siden har "Fastext"

**TEXT**

Tryk igen for at få adgang til Fastext-funktionen

En ekstra linje kommer til syne, der angiver navnene på de fire sider, der er knyttet til siden på skærmen

Vælg én af de fire direkte

tilgængelige sider med tastene 1-4:

**1**

**2**

**3**

**4**

Tryk 1 for den første side, 2 for den næste side, o.s.v.

Tryk hvis De vil tilbage til den side, De lige har forladt

Tryk hvis De vil se oversigten over de fire direkte tilgængelige sider

Hvis der ikke findes en oversigt over direkte tilgængelige sider, får De i stedet indholdsforregningen (side 100)

**RESET**

Kort vejledning i afspilning

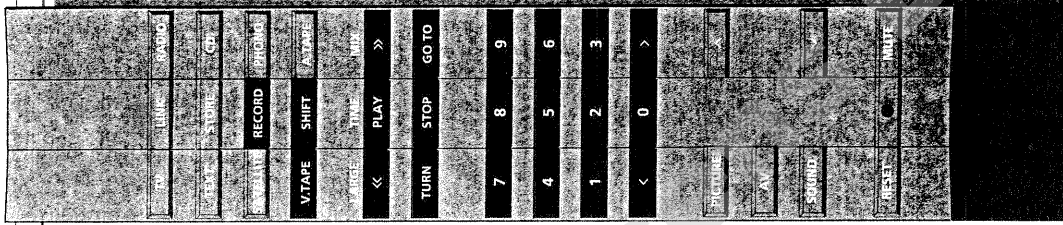
- VTAPE** Starter afspilning af videobåndet
- >** Afspiller næste optagelse\*
- <** Afspiller den foregående optagelse\*
- SHIFT** Spoler båndet igennem, idet de første 10 sekunder af hver optagelse afspilles - fremad mod slutningen af båndet, eller
- <** eller **>** tilbage mod begyndelsen af båndet\*
- 3** Afspiller en bestemt optagelse, > for eksempel 3\*
- GO TO** Starter afspilning fra en bestemt position (båndtæller/resterende tid), > for eksempel 130
- 1**
- 3**
- 0**
- >** Billedsøgning fremad
- <** Billedsøgning tilbage
- PLAY** Fortsætter afspilning af videobåndet
- VTAPE** Starter afspilning af videobåndet
- STOP** Stiller billedet
- >** Billedet for billedet
- >>** Slow motion  
Tryk >> igen for at øge hastigheden, eller tryk << for at mindske hastigheden
- <<** Billedsøgning tilbage
- STOP** Stop (båndet sløfjes ud)
- >>** Spoling fremad
- <<** Spoling tilbage
- PLAY** Fortsætter afspilning af videobåndet

\* Hvis De ønsker at benytte funktionen søgning efter optagelse, skal "Track marker" i "Basic setup"-menuen for Beocord VX 5000 stilles på "On" under optagelse.

Kort vejledning i optagelse

- VTAPE** / **STOP**
- RECORD** Optagepause (båndet er nu klar til optagelse)
- 1** / **2** Indtast programnummer, > for eksempel 12
- RECORD** Starter optagelse
- STOP** Optagepause (tryk RECORD igen for at fortsætte optagelse)
- SHIFT** / **TURN** Retur til optagestart\*
- STOP** / **STOP** Stopper optagelse

\* Hvis De ønsker at benytte funktionen retur til optagestart, skal "Track marker" i "Basic setup"-menuen for Beocord VX 5000 stilles på "On" under optagelse.



Hvis De er i færd med at afspille videobånd:

PICTURE  
/er/ eller  
TV  
/er/ eller  
SATURNITE

Tryk for at se et TV- eller satellitbillede indsat på skærmen

For at vælge et andet programnummer:

9  
/er/ eller  
>  
/er/ eller  
<

Indtast nummeret, > for eksempel eller spring gennem programnumrene

Hvis De er i færd med at se et TV- eller satellitprogram:

PICTURE  
/er/ eller  
VTAPE  
/er/ eller  
TV  
/er/ eller  
TURN

Tryk for at se billedet fra videobåndet indsat på skærmen

Tryk hvis De vil flytte det indsatte billede fra hjørne til hjørne

0

Tryk hvis De vil bytte billederne rundt. Kommandoerne er stadig rettet mod kilden i det lille billede

TV  
/er/ eller  
VTAPE  
/er/ eller  
SATURNITE

Tryk én gang for at vælge en anden kilde i det store billede

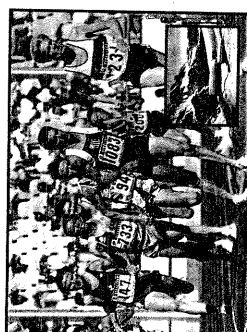
Kommandoerne er nu rettet mod kilden i det store billede

Tryk to gange for at annullere billede-i-billede funktionen

### Billede-i-billede

Beocord VX 5000 gør det muligt at se to billeder på TV-skærmen samtidigt, d.v.s. det ene fra videobåndet og det andet fra et TV-program eller et eventuelt satellitprogram.

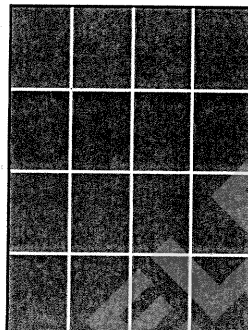
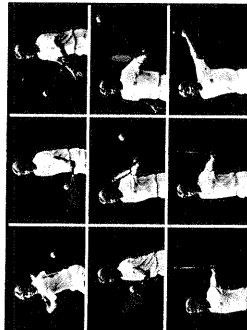
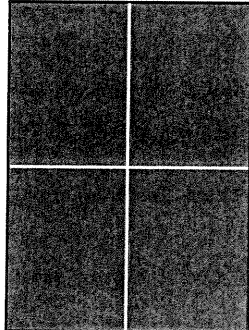
Bemærk: Billede-i-billede funktionen kan ikke anvendes i forbindelse med TV-programmer modtaget via dekoder.



### Multi-billede

Med multi-billede funktionen kan De, når De afspiller videobånd, opdele billedet i 4, 9 eller 16 små billeder, der vises på skærmen samtidigt. De små billeder skifter langsomt et efter et. De kan også få et still-billede af alle billederne samtidigt, eller De kan få billederne til at skifte hurtigere eller langsommere efter behag.

Yderligere oplysninger om valg af 4, 9 eller 16 små billeder finder De i vejledningen til Beocord VX 5000.



PICTURE  
/er/ eller  
STOP

Tryk for at opnå multi-billede funktionen under afspilning af videobånd

STOP  
/er/ eller  
PLAY

Tryk STOP igen, hvis De vil se et still-billede af alle billederne samtidigt. Tryk PLAY for at udløse billederne

>

Tryk > for at få billederne til at skifte hurtigere

<

Tryk < for at få billederne til at skifte langsommere

<

Hvis < holdes nede tilstrækkeligt længe, forbliver kun et billede i bevægelse

STOP

Hvis De vil fastholde dette billede, tryk STOP. Det næste billede i rækken udløses i stedet for

Tryk STOP gentagne gange for at fastholde og udløse billederne et efter et

PLAY

For at annullere multi-billede funktionen, tryk PLAY

De kan også komme ud af multi-billede funktionen ved at vælge en anden kilde, > for eksempel

TV  
/er/ eller  
VTAPE

For at få adgang til multi-program funktionen:

Tryk for at kalde de 4, 9 eller 16 TV-programmer frem på skærmen



For at annullere multi-program funktionen, vælg den klude. De ønsker at se næsteifer:

TV og programnummer, > for eksempel



eller videobånd



## Multi-program

Videobåndoptageren kan vise still-billeder af 4, 9 eller 16 forskellige TV-programmer på skærmen samtidigt.

Når De kalder de 4, 9 eller 16 TV-programmer frem på skærmen, kommer de frem et efter et startende i øverste venstre hjørne. Programnummeret vises oveni hvert billede.

Bemærk: Multi-program-funktionen og fastfrysings-funktionen kan ikke anvendes i forbindelse med TV-programmer modtaget via dekoder.



Bemærk: Programnumrene i dette eksempel er dem, som er forindstillet, når videobåndoptageren forlader fabrikken.

Programnumre, som ikke er i brug, dvs. som De ikke har fastindstillet en TV-station på, kommer frem på skærmen som blå firkanter.

Yderligere oplysninger om valg af programnumre i den ønskede rækkefølge finder De i vejledningen til Beocord VX 5000.

## Fastfrysning af billedet

Med denne funktion kan De fastfryse et billede på skærmen fra det TV-program. De er i færd med at se.

Dette er nyttigt, f.eks. hvis De vil fastholde en bestemt situation på skærmen for at studere den nærmere.

Mens De ser et TV-program:

Tryk for at fastfryse billedet



Tryk for at se fiernsyn igen



ELEKTROCENTRALS HENRIKSEN'S ELEKTRO

### Indstilling af TV-stationer

Tryk for at tænde for videosystemet

Tryk for at få adgang til indstillingsfunktionen

Skiftet **TUNE** kommer frem på skærmen

Tryk hvis De vil søge efter en station

Eller, indtast frekvensen for den ønskede station

> for eksempel 0 7 5 for 75 MHz

Vent indtil stationen kommer frem på skærmen

En eventuel dekodere i videosystemet skal angives nu. For at gøre dette, tryk **TURN** en eller flere gange, indtil skiftet for den pågældende dekodere kommer frem på skærmen

Tryk for at få adgang til fastindstilling

Indtast det nummer, som De vil fastindstille stationen på

> for eksempel

Tryk igen for at fastindstille stationen

Gentag denne procedure for at finde og fastindstille andre stationer

Når De har fundet en station, skal De fastindstille den på et programnummer efter Deres eget valg. Det betyder, at De kan få direkte adgang til stationerne ved at indtaste programnummeret i stedet for frekvensen.

Bemærk: Hvis De stiller ind på en station uden at fastindstille den på et programnummer, kommer skærmen for at fortælle Dem, at stationen vil gå tabt, hvis De skifter til et andet programnummer eller slukker.

De kan fastindstille 45 forskellige stationer på programnumrene 1-45.

Programnumrene 46-50 er beregnet til specielle opstillinger med Bang & Olufsen Local Control System.

Yderligere oplysninger kan De få hos Deres Bang & Olufsen forhandler.

Når De trykker på knapperne < eller >, springer De gennem alle aktive programnumre. Numre, der ikke er fastindstillet en station på, springes over.

De kan slette et programnummer, d.v.s. fjerne de informationer der er lagt ind på det, ved at vælge det pågældende nummer og derefter trykke **STORE**, 0, **STORE**.

### Navngivning af stationer

Med denne funktion kan De "løbe" de stationer, De har fundet, d.v.s. give dem et navn, som De kan kende dem på.

Det navn, De giver stationen, kommer frem på skærmen, hver gang De trykker **TV** for at få et statusskilt frem. Hvis De skifter station, vises navnet på den station, De skifter til, også på skærmen.

De kan vælge et hvilket som helst navn med op til 20 karakterer (bogstaver eller tal).

Bemærk: Nogle stationer udsender selv et navn, som De kan kende dem på. Der kan derfor være dette navn, De ser, når De trykker **TV**, og ikke det navn, De har givet stationen. Hvis De skifter station, ser De dog altid det af Dem valgte navn.

Tryk fire gange for at få adgang til navngivningsfunktionen

Skiftet **PROGRAM NAME** kommer til syne

Markøren (der blinker) står på den første af de 20 mulige positioner

Tryk gentagne gange for at få det bogstav eller tal frem, som De ønsker på denne position

Tryk for at gå til næste position

Gentag denne procedure, indtil De har indsat alle de ønskede bogstaver eller tal

Tryk to gange for at fastindstille navnet for programnummer 1

Vælg andre programnumre og gentag denne procedure for at navngive andre stationer

### Finindstilling

Normalt er finindstilling ikke nødvendig, fordi fjernsynet automatisk stiller ind på det bedst mulige billede.

Nabokanaler kan imidlertid gøre billedet let sløret, og i så fald kan finindstillingsfunktionen være nyttig.

Bemærk: De kan også søge hele frekvensbåndet langsomt igennem. For at gøre dette skal De trykke **GO TO** tre gange, indtil skiftet **MANUAL TUNE** kommer frem. Derefter kan De søge langsomt gennem frekvenserne ved at trykke < eller >.

Giver adgang til finindstillingsfunktionen

Skiftet **FINE TUNE** kommer til syne

Tryk for at finindstille

Tryk for at fastindstille finindstillingen

**TV**

**GO TO**

**1**

**GO TO**

**>**

**<**

**>>**

**<<**

**STORE**

**STORE**

**GO TO**

**GO TO**

**>**

**<**

**STORE**

**STORE**

### Indstilling af satellitprogrammer

Tryk for at tænde for videosystemet

Tryk for at få adgang til indstillingsfunktionen

Skiftet for indstilling af satellitprogrammer kommer frem på skærmen

Vælg polaritet:  
POL.H for horisontal og POL.V for vertikal. Eller, vælg et tal mellem 0 og 31, indtil De opnår korrekt polaritet

Tryk hvis De vil søge efter et program

Eller, indtast frekvensen for det ønskede program med 4 eller 5 cifre

Vent indtil satellit-tuneren stopper ved en frekvens

En eventuel satellitdekoder skal angives nu. For at gøre dette, tryk TURN en eller flere gange, indtil skiftet for den pågældende dekoder kommer frem på skærmen:  
DEC-1 for dekoder 1  
DEC-2 for dekoder 2  
OFF for ingen dekoder

Tryk for at få adgang til fastindstilling

Indtast det nummer, som De vil fastindstille programmet på,  
> for eksempel

Tryk igen for at fastindstille programmet

Gentag denne procedure for at finde og fastindstille andre satellitprogrammer på andre frekvenser og på den modsatte polaritet

Bemærk: Hvis De stiller ind på et program uden at fastindstille det på et programnummer, kommer skiftet PROGRAM NOT STORED kort frem på skærmen for at fortælle Dem, at programmet vil gå tabt, hvis De skifter til et andet programnummer eller slukker.

De kan fastindstille 99 forskellige programmer på programnumrene 1-99.

Når De trykker på knapperne < eller >, springer De gennem alle aktive programnumre. Numre, der ikke er fastindstillet et program på, springes over.

De kan slette et programnummer, d.v.s. fjerne de informationer der er lagt ind på det, ved at vælge det pågældende nummer og derefter trykke STORE, 0, STORE.

### Navngivning af satellitprogrammer

Med denne funktion kan De "løbe" de programmer, De har fundet, d.v.s. give dem et navn, som De kan kende dem på

Det navn, De giver programmet, kommer frem på skærmen, hver gang De trykker SATELLITE for at tænde eller bede om et statusskil, eller hvis De skifter til et andet program.

De kan vælge et hvilket som helst navn med op til 10 karakterer (bogstaver eller tal).

Tænd for det program, De vil navngive,  
> for eksempel

Tryk tre gange for at få adgang til navngivningsfunktionen 3 x

Skiftet PROGRAM NAME kommer til syne

Mærkøren (der blinker) står på den første af de 10 mulige positioner

Tryk gentagne gange for at få det bogstav eller tal frem, som De ønsker på denne position

Tryk for at gå til næste position

Gentag denne procedure, indtil De har indsat alle de ønskede bogstaver eller tal

Tryk to gange for at fastindstille navnet for programnummer 1

Vælg andre programnumre og gentag denne procedure for at navngive andre programmer

### Finindstilling

Normalt er finindstilling ikke nødvendig, fordi satellit-tuneren automatisk stiller ind på det bedst mulige billede.

Nabokanaler kan imidlertid gøre billedet let støret, og i så fald kan finindstillingsfunktionen være nyttig.

Finindstilling kan foretages i trin på ca. 1 MHz (max. 7 MHz) til hver side af standardfrekvensen.

Giver adgang til finindstillingsfunktionen

Skiftet FINE TUNE kommer til syne

Tryk for at finindstille

Tryk for at fastindstille finindstillingen